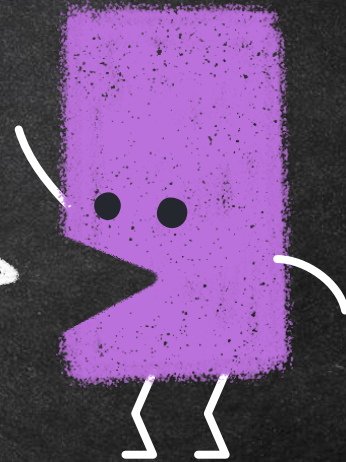


“

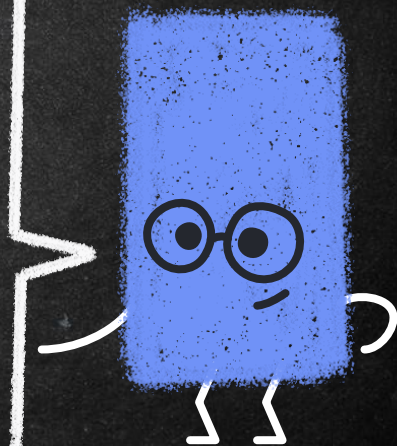
Тема:

Идентификација
жртва трговине
људима



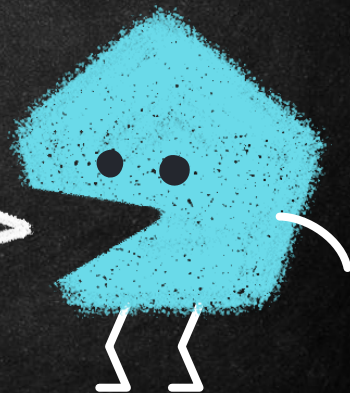
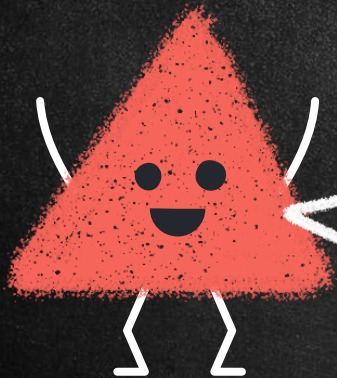
Зашто је ова тема важна?

- Трговина људима представља један од најтежих и најкомплекснијих облика насиља коме деца и млади могу бити изложени.
- Рано препознавање фактора ризика да ученик постане део ланца трговине људима је од непроцењивог значаја за правовремено реаговање у циљу спречавања експлоатације ученика и/или обезбеђивања адекватне подршке ученику.



Структура предавања

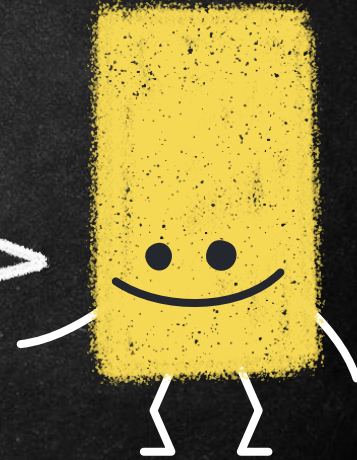
- Подсећање на појам трговине људима (најчешћи облици, трговци, жртве, начини врбовања и контролисања жртве)
- Која је наша улога у борби против трговине људима
- Шта су фактори рањивости
- Ревидирана листа индикатора за прелиминарну идентификацију жртава трговине људима за систем образовања
- Смернице за поступање у случају сумње или откривања трговине људима
- Смернице за пружање подршке ученицима жртвама трговине људима



ПОДСЕТНИК

Најчешћи облици трговине људима:

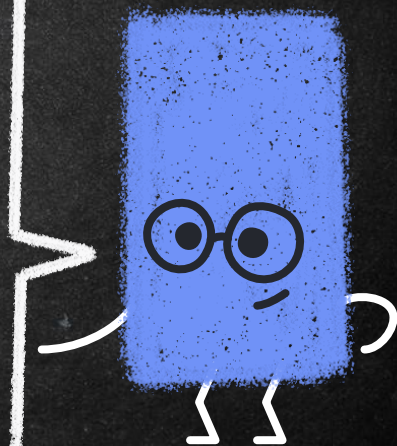
- Сексуална експлоатација
- Радна експлоатација
- Принудни брак
- Принудно просјачење
- Принуда на вршење кривичних дела
- Трговина органима
- Лажно усвајање



ПОДСЕТНИК

Ко су трговци?

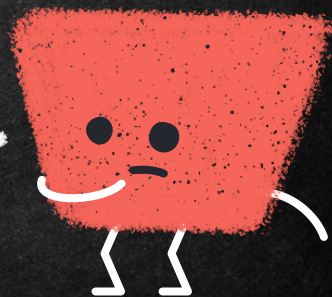
- Особе који врбују жртве, организују превоз или непосредно врше експлоатацију.
- То могу бити особе блиске жртви или непознате особе коју жртва упознаје док нпр. тражи запослење, понуду за брак или могућност за школовање у другој земљи, граду и сл.



ПОДСЕТНИК

Ко су жртве?

- Било ко може бити жртва трговине људима, без обзира на пол, узраст, порекло, друштвено-економски статус, образовање и др.
- Чешће се ради о особама из депривираног друштвено-економског окружења.
- Претходно искуство насиља (насиља у породици, партнерског насиља и сл.) често се појављује као заједничка варијабла у искуству жртава.

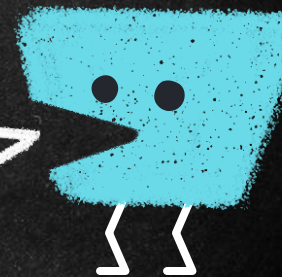


Најчешћи начини врбовања

- Огласи за посао и пословне понуде
- Лажне емотивне везе
- Продаја од стране породице
- Отмица

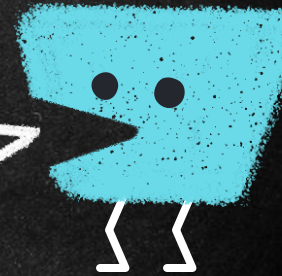
Најчешћи начини контроле

- Одузимање личних докумената
- Претња насиљем и уцењивање
- Изолација
- Дужничко ропство
- Одвођење у страну земљу



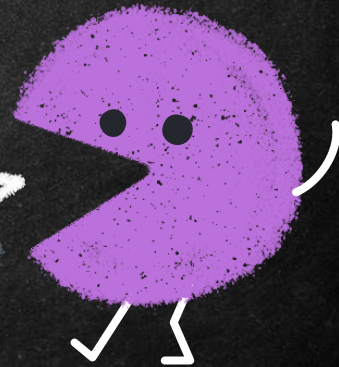
Зашто смо баш ми важан фактор у борби против трговине људима/децом?

Свакодневни контакт са ученицима омогућава да уочимо знакове повећаног ризика или потенцијалне укључености ученика у неки од облика трговине људима.



Која је наша улога?

1. Реализација **превентивних активности** у циљу упознавања са феноменом трговине људима, начинима заштите и процедурама поступања
2. Благовремено **препознавање ризика** од потенцијалног укључивања ученика у ланац трговине људима
3. Благовремена **интервенција** ако је ученик био изложен неком облику трговине људима
4. Обезбеђивање подршке ученику у процесу **реинтеграције**, ако је био изложен неком од облика трговине људима



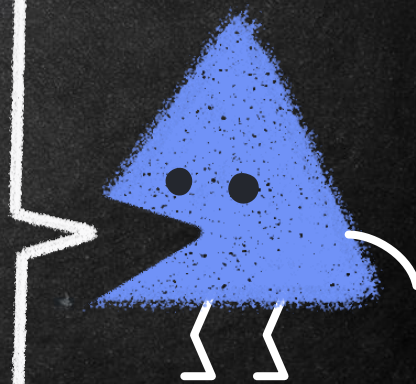


ФАКТОРИ РАЊИВОСТИ



ризиви који могу да доведу до уласка
ученика у ланац експлоатације

(нпр. сиромаштво, припадност осетљивим групама, изложеност насиљу и дискриминацији, занемаривање потреба ученика, менталне и физичке сметње ученика, злоупотреба психоактивних супстанци, склоност разним видовима антисоцијалног понашања и др.)

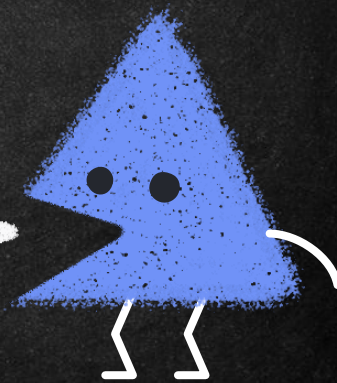




Индикатори за прелиминарну идентификацију жртава трговине људима



смернице које указују на постојање
ситуација или околности повезаних са
феноменом трговине људима



Индикатори – подела по интензитету:

1 – слаби индикатори

општи, указују на постојање одређених потешкоћа, проблема у понашању ученика, а не морају нужно да указују на трговину људима

2 – умерени индикатори

у већој мери указују на трговину људима

3 – јаки индикатори

у највећој мери указују на трговину људима



Индикатори су груписани у следеће области:

ОБЛАСТ:

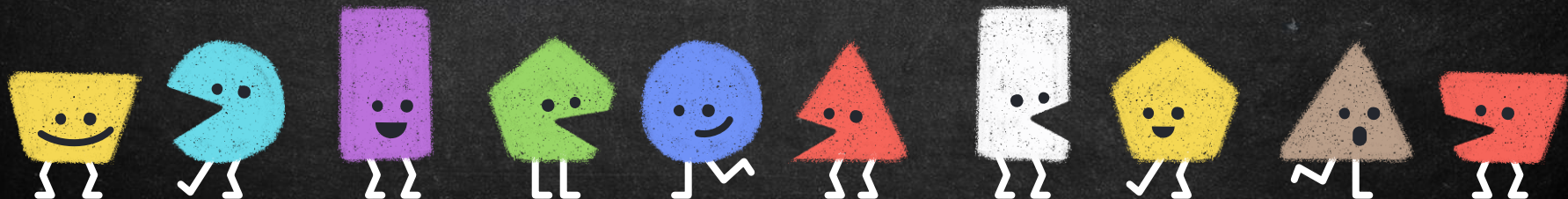
ПРИМЕР ЈАКИХ ИНДИКАТОРА:

1. Понашање

Показује страх у присуству одраслих, прикрива повреде/модрице, промискуитетно се понаша, бежи од куће, запослен је иако нема 15 година и сл.

2. Комуникација и однос са другима

Често је у друштву непознатих старијих особа, говори о женидби/удаји, луксузном животу уз помоћ познаника и сл.



Индикатори су груписани у следеће области:

ОБЛАСТ:

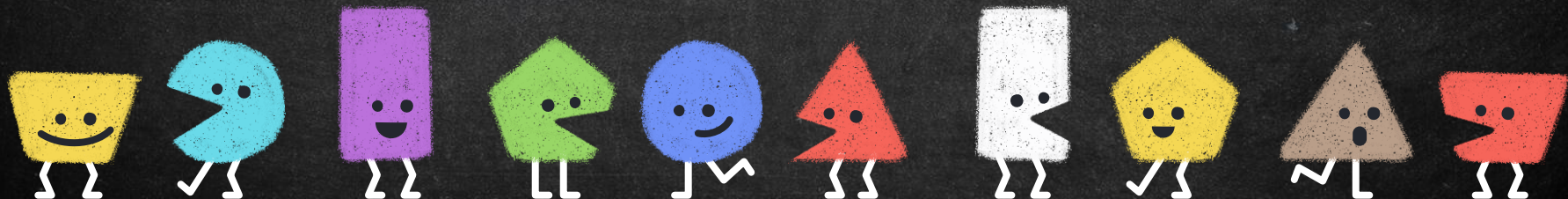
ПРИМЕР ЈАКИХ ИНДИКАТОРА:

3. Физички изглед и начин облачења

Одједном почиње да носи скупу гардеробу или предмете за личну употребу, након наставе се пресвлачи у гардеробу непримерену узрасту и сл.

4. Здравље

Дужи временски период изгледа изразито исцрпљено, користи психоактивне супстанце, видљиве су повреде (опекотине, модрице, преломи...), нелогична су објашњења њиховог настанка и сл.



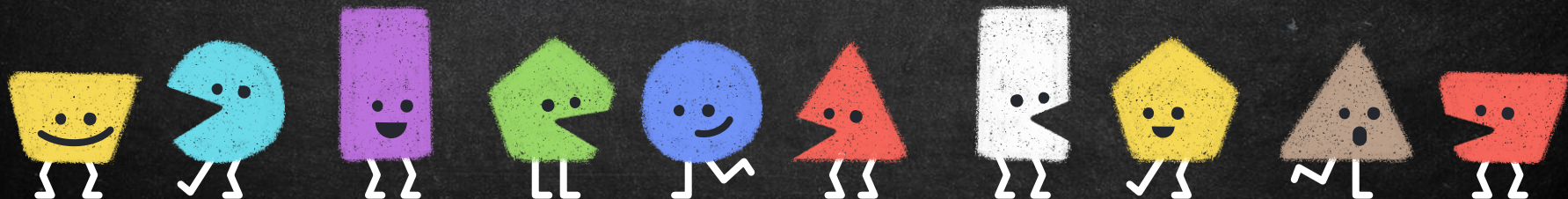
Индикатори су груписани у следеће области:

ОБЛАСТ:

**5. Породица и
услови живота**

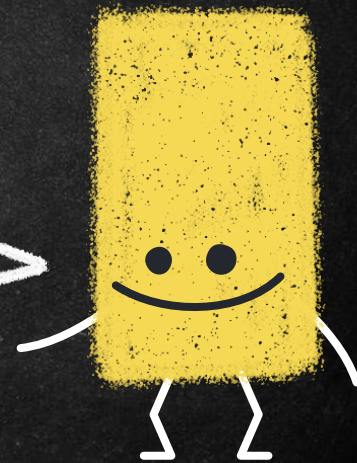
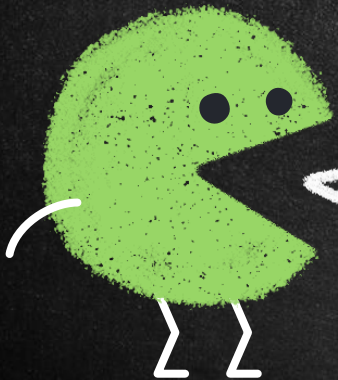
ПРИМЕР ЈАКИХ ИНДИКАТОРА:

У школу ученика доводе особе које нису познате наставницима, родитељ или друга особа контролише слободу кретања и социјалне контакте ученика, родитељи су укључени у противзаконите/криминалне активности, родитељи приморавају ученика на рад и сл.

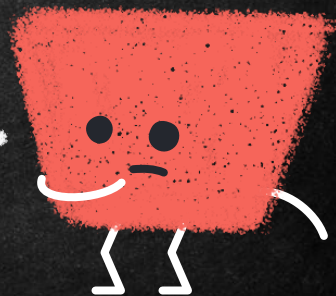


Додатна појашњења

- С обзиром да је трговина људима сложен феномен, не постоје знаци или показатељи специфични само за трговину људима.
- Присуство једног или више индикатора само по себи не мора да указује да је ученик укључен у ланац трговине људима.
- Већина индикатора може да указује на насиље и занемаривање ученика, физичке и/или менталне сметње и различите облика ризичног понашања ученика, на које установа свакако треба да реагује.



Како онда да проценимо да ли је ученик жртва трговине људима?



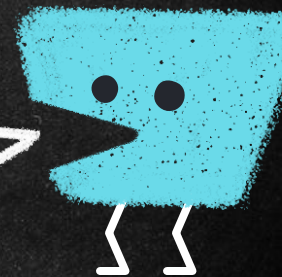
Прелиминарна и формална идентификација жртава трговине људима

Установе образовања
и васпитања

прелиминарна
идентификација
жртава трговине
људима, тј. процена
постојања ризика да
је ученик жртва
трговине

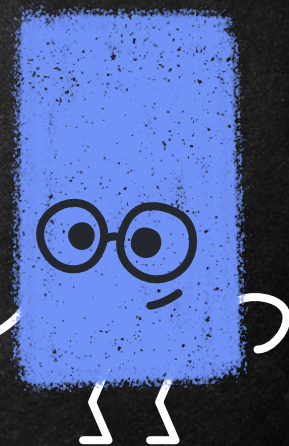
Центар за заштиту
жртава трговине
људима

формална
идентификација
жртава трговине
људима, тј.
верификација да је
ученик жртва
трговине.



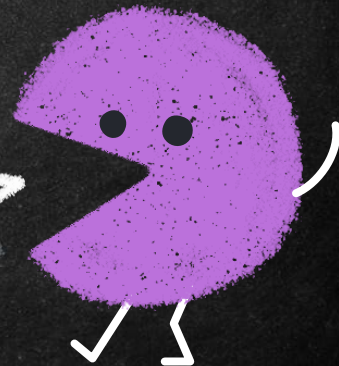
Смернице за даље поступање:

- Уколико су идентификовани одређени фактори ризика и/или мањи број слабих индикатора у односу на целокупну листу, потребно је праћење и предузимање мера и активности у оквиру установе у складу са законском регулативом.
- Уколико се идентификују најмање три индикатора у односу на целокупну листу индикатора, без обзира на област и степен интензитета, потребне су консултације са Центром за заштиту жртава трговине људима ради предузимања даљих мера и активности.
- Уколико је један од три индикатора јак индикатор, потребно је да установа обавести Центар за заштиту жртава трговине људима, надлежни центар за социјални рад и полицију.



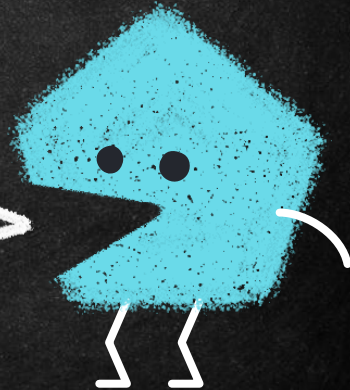
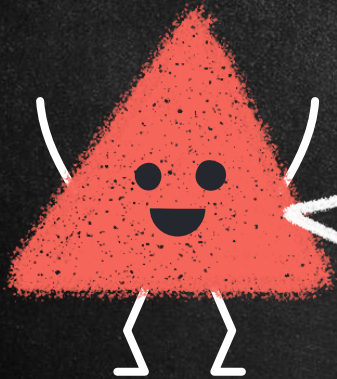
НАПОМЕНА

У случајевима када су живот или здравље ученика непосредно угрожени или постоји могућност за то, било који представник система или грађанин **ОДМАХ обавештава полицију** која интервенише (и укључује здравствене службе, надлежни центар за социјални рад и Центар за заштиту жртава трговине људима).



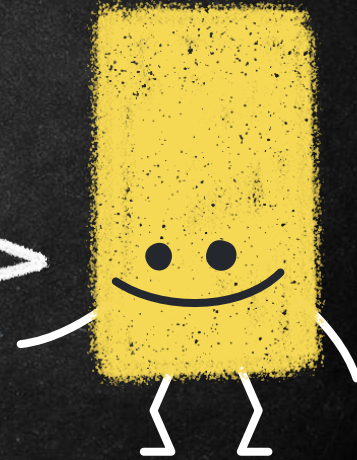
Како обезбедити подршку ученицима жртвама трговине људима?

- Обезбеђивање сигурног и прихватајућег окружења
- Пружање емоционалне подршке (показивање емпатије, саосећање, неосуђивање)
- Реинтеграција детета у школску средину, подршка у учењу и укључивање у вршњачку групу
- Поштовање приватности и поверљивости података
- Поштовање личности и достојанства детета



Смернице приликом комуникације са дететом:

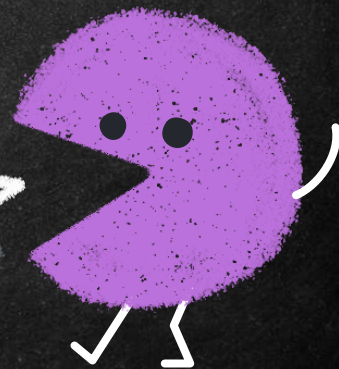
- Не вршити притисак на дете да препричава трауматична искуства.
- Не прекидати и не пожуривати дете док прича.
- Не додиривати дете ако нисте сигурни да ли је то у реду .
- Не судити о томе како би дете требало да се осећа, шта је дете урадило или могло да уради.
- Не причати о својим проблемима или препричавати туђе приче.
- Не давати лажна обећања.
- Не стављати се у улогу „спасиоца“ који треба да реши све проблеме детета.



ИНСТИТУЦИЈЕ

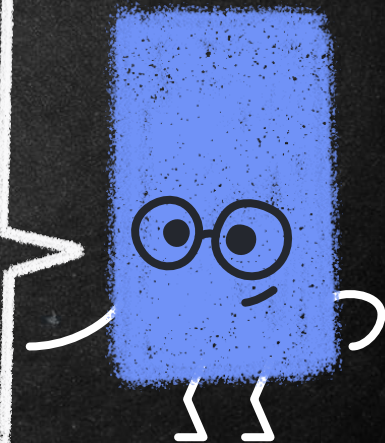
Институције у локалној заједници са којима установе образовања и васпитања сарађују:


- **Центар за заштиту жртава трговине људима**
- <http://www.centarzztlj.rs/>
- **Центар за социјални рад,**
- **Полицијска управа** - www.mup.gov.rs
- **Високо јавно тужилаштво,**
- **Невладине организације** које се баве темом трговине људим:
 - АСТРА - <https://www.astra.rs/>
 - Атина - <http://atina.org.rs/sr>



ИЗВОРИ:

- „Листа индикатора за прелиминарну идентификацију жртава трговине људима за систем образовања“
- „Водич за примену ревидираних индикатора за прелиминарну идентификацију жртава трговине људима за систем образовања“.



A yellow, textured, round character with a simple smile and two thin legs, positioned on the left side of the image.

Хвала на
пажњи!

A blue, textured, irregular character with two black dots for eyes and two thin legs, positioned on the right side of the image.

STOP
HUMAN
TRAFFICKING